

Kommentarer SSA Portabeltest våromgangen 19 maj 2024

LC1P/P

Her kommer loggen og noen bilder fra søndagens Portabel-Fest :)

Grunnet mye aktivitet på solen den siste tiden var man spent på hvordan forholdene var, og ikke overraskende var det lite og høre og kjøre på 80 meter, men heldigvis nye bedre på 40 meter. Regner meg det var flere enn meg som opplevde dette.

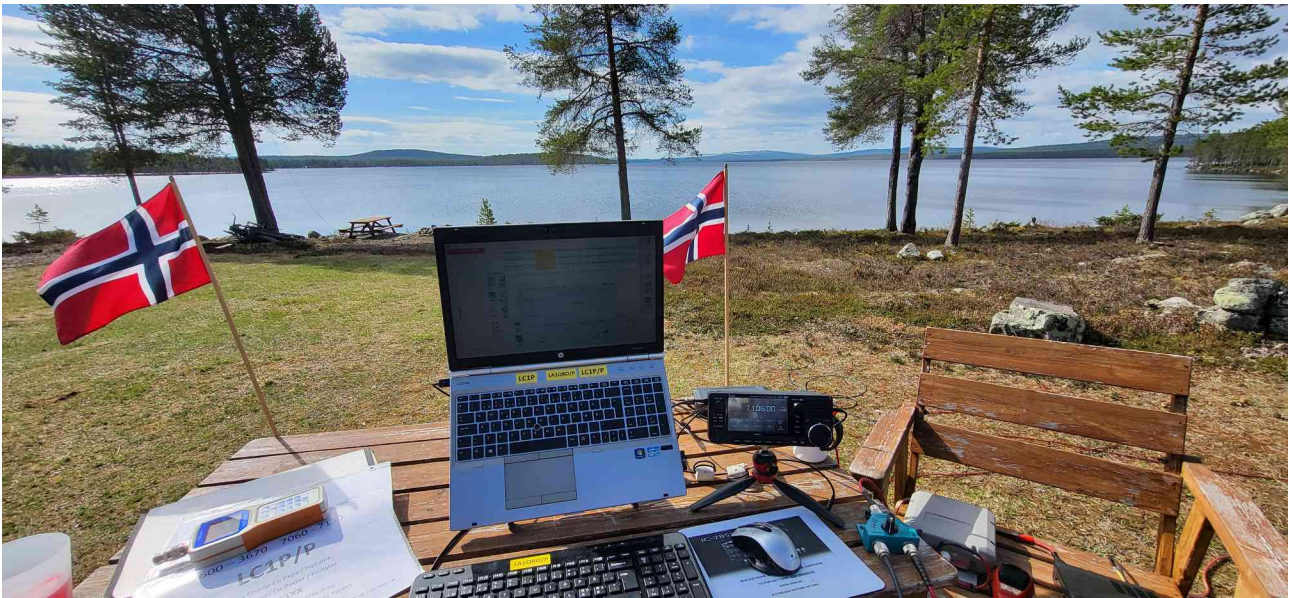
Testen ble kjørt ved vannkanten av Femund som tidligere, med 900 mW ut fra Icom IC-705 til W3DZZ og EFHW 80-10 antenne.

Været var fint og det ble en bra utedag!

Vi høres i august :)

73'de Jan Erik
LA1DSA aka LC1P/P





LA6HKA/P

Utstyr brukt:

Yaesu FT-817ND, LDG Z-817 tuner, 5Ah blybatteri.

80/40 dipol gjort av WD-1/TT felttelefonlinje med Hari 1:1 senterbalun

I år var all snø borte på hugstflaten ved mitt portable QTH 630m over havnivå, og snøskor var ikke nødvendig under rigging.

Det ser ut til at jeg har mulighet til å delta i høstomgangen også i år, håper vi høres.

73 deLA6HKA Espen

SA6FAX/P

Körde portabelt ifrån en liten kulle belägen i ett naturreservat utanför Varnhem mellan Skara och Skövde. Hade riggat upp min 18m glasfibermast med en 80m mono-dipol i toppen kombinerat med en ZS6BKW antenn för 40m. Strålände sol och bra fart på radion hela dagen. Markägaren kom förbi med ca 1 timme kvar och undrade vad jag sysslade med då han hade tänkt släppa in 40 kossor på ängen jag satt. Tur han var observant innan han släppte på kossorna, hade kunnat bli en intressant upplevelse med nyfikna kossor i kombination med en massa trådar och linor överallt.

Nytt PB i Portabeltesten med 54 qso.

Hörs till hösten /SA6FAX



SM5YRA/P

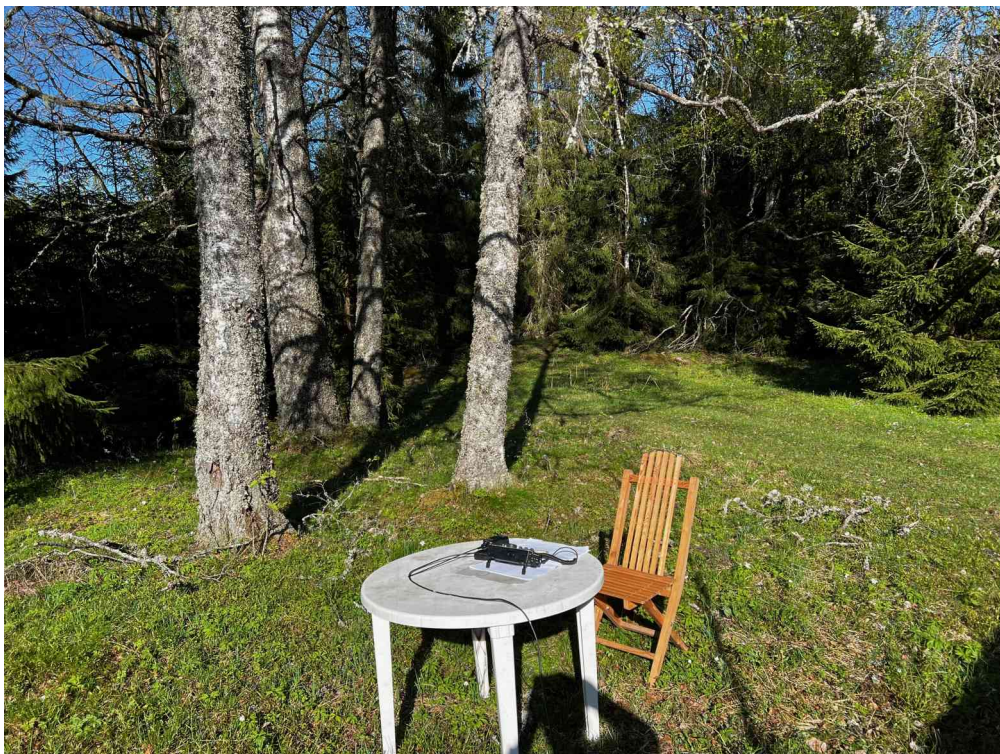
Var igen kul att delta i denna test. Kanon fint väder och ganska bra med aktivitet. Körde dock bara LA + SM/SA stationer.
Dipol antenn + G90.



SA4DHT/P

Fantastiskt dag på Sagesäter. Lite svårt i början med många ringar och kommunjakt men det blev några portabelstest qso till slut ändå.

Med vänlig hälsning
Dirk Handzic
SA4DHT



LB1LG/P

Takk for muligheten til å delta. Årets radioforhold var noe utfordrerne, som vanlig prøver jeg å operere fra ulike QTH. I våromgangen ble det en morgentur, ca. 1 time gange fra parkering ved Grønmo Oslo til ett område med lite radiostøy i Østmarka. Hørte flere stasjoner godt, som ikke hørte meg. Kun en QSO med 4,9 watt, de øvrige med 0,9 Watt. Mest lytte og lite «run» - takk til alle jeg fikk kontakt med, til tross for noe utfordrende forhold. Utstyret i var Xiegu X5105 og min trofaste trappet dipol.

Vennlig hilsen

Ronny Solli
LB1LG

SE5M/P

Även denna gång blev det QTH Anundshög Västerås i strålande väder.

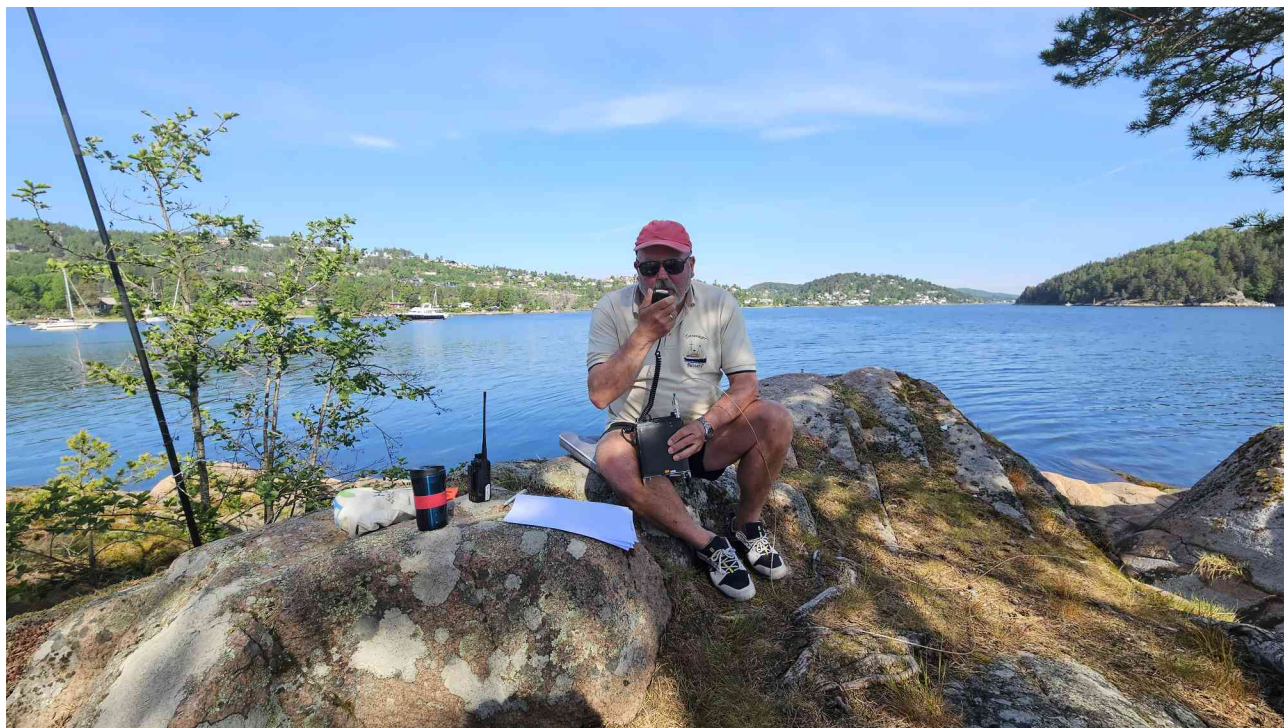
80 m endast två QSO.

40 m gick bättre, men med många starka finska stationer som verkade köra egen test på finska ;-)

Ser fram emot höstens SMP.



LA4PGA/P



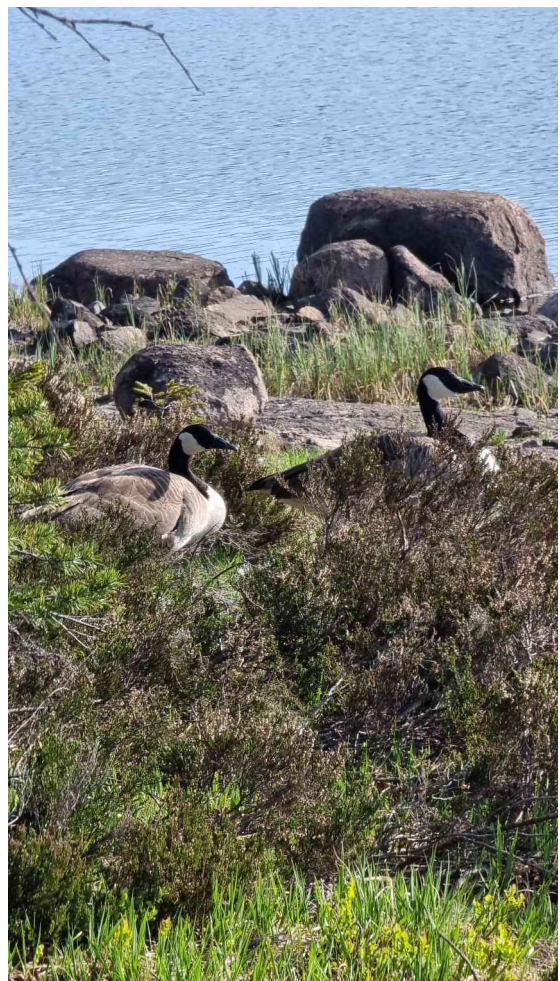
LC8C/P

Takk for nok en fin portabel test i nydelig sommervær denne gangen! Tok turen tilbake til Storøyungen i Nannestad, ca 10 KM vest for Gardermoen. Jeg fant et perfekt QTH hvor jeg satt opp mine trådantennener; endfedfor 40m og invertert V dipole for 80m. For å komme til QTHet måtte jeg bruke kano og overnattet i hengekøye. I løpet av natten så ble det en del kakling fra noen gås som hadde et rede på samme øya som jeg hadde mitt QTH, vi ble heldigvis venner så jeg fikk meg et par timers søvn. Nydelig plass i helt støyfrie radio-omgivelser. Hørte mange stasjoner, men dessverre hørte ikke alle meg. Første call i log ble en knall sterk SA-stasjon, og like etter LC1P/P, Jan Erik, det er som å høre Dovregubben selv :) Ellers var det nok litt bedre forhold på 40 meter, men fikk litt konkurranse fra våre finske venner. Heller ikke denne gangen klarte jeg å få våre danske venner i loggen.

Takk for at dere holder liv i denne fine testen, skulle ønske at flere hadde blitt med. Testen har blitt en fin tradisjon og er en fin måte å komme seg ut i naturen.

73 de lc8c/p (1a8fta)

Bill





SM/LA1TPA/P

I år, som i fjor, kjørte jeg testen fra Grebbestad som SM/LA1TPA/P. Dette callsignet skaper tydeligvis en del problemer når kondisjonene ikke er på topp og mitt anrop SM STREK LA1TPA portabel oppfattes tidsvis som SM 3 LA1TPA portabel. Jeg forsøkte meg også på engelsk med SM STROKE LA1TPA portable. Neste gang får jeg holde meg i Norge for å unngå forvirring ;-). Jeg var aktiv ca. 2 timer av testen.

Været var flott og jeg måtte gå QRO på sunblock lotion!

Takk igjen for en flott contest!

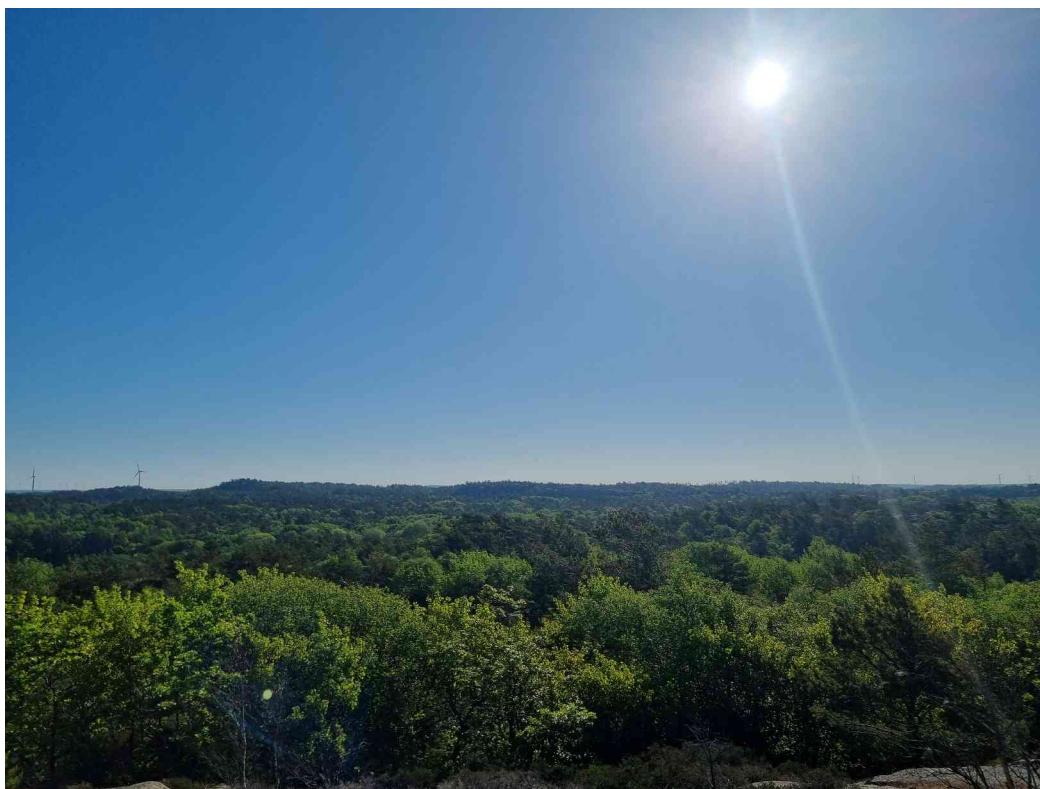
73! Mads, (sm/)la1tpa(p)

Rig: Yaesu FT-817nd

Ant: EFHW

Batt: 7,2 Ah lead acid





SA4CFP/P

Var lite dåliga konditioner på 80m , svaga signaler.
Bifogar även några bilder från stationsplatsen.

Tack för ett trevligt evenemang

Hälsningar från Roland /SA4C





SA0BMC/P



SM2WQF/P

Skickar med några bilder också från vår position Hamptjärnsstugan som ligger på ett litet berg utanför Umeå.

Hade med mig min son SA2HGO/Hugo som lyssnade med en Elecraft K2 och en vertikal. Själv körde jag med en Elecraft KX3 och en EFHW för 40/80 m.

På grillplatsen intill riggade SA2EIT/Sakarias upp sin utrustning.

73 de SM2WQF/Per





SM6MOJ/P

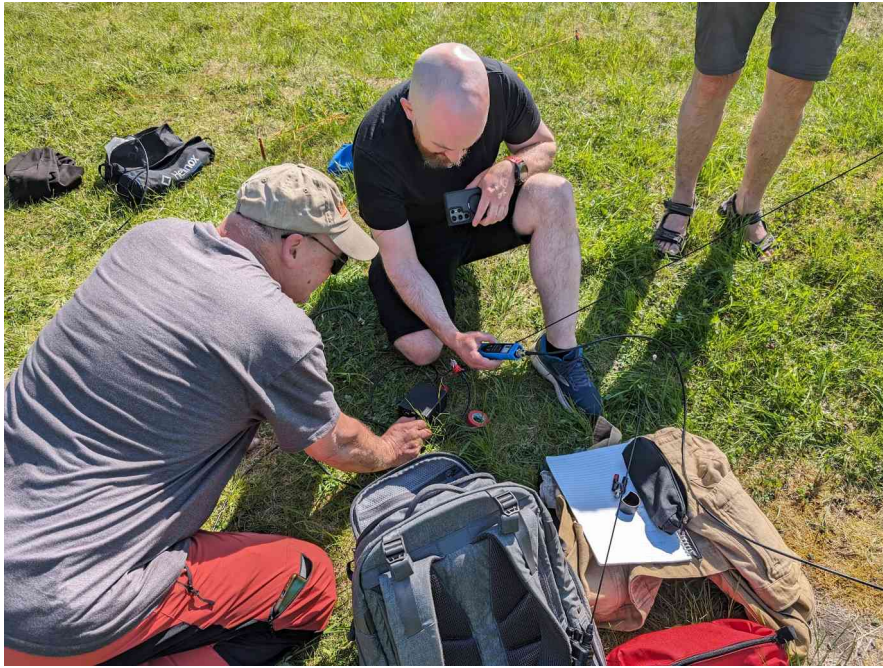
Jag använde min TX-500 med max. 10W output och en EFHW tråd

LA40/P

I våromgangen av SSA Portabeltest stilte Oslogruppen med 10 operatører. Turen gikk med avreise 07:30 fra Aker Brygge til Hovedøya i Oslofjorden. Dette er en øy som har to POTA-parker registrert. Vi fant veien til Vestre kanonbatteri og rigget opp antenner og radioer for både Portabeltest og POTA-aktivering. Ikke de beste forhold på 80m, en del bedre på 40m. Etter gjennomført test, forsøkte flere seg på POTA-aktivering. For en lengre tekst om vår deltakelse, se vår nettside www.la40.no. Operatørene som deltok denne dagen var LA1FUA Peter, LA7IJ Truls, LB0DI Dag Vidar, LB6AJ Eskil, LB6EJ Thor, LB7JI Arne, LB7PI Anett, LB8IH Fredrik, LB9BJ Jon, LB9EH Bjørn. Oslogruppen vil benytte anledningen til å takke Sveriges Sändareamatörer for arrangementen av SSA Portabeltest, og ser frem til å delta også i høstomgangen.

For Oslogruppen av NRRL,
LB6AJ Eskil





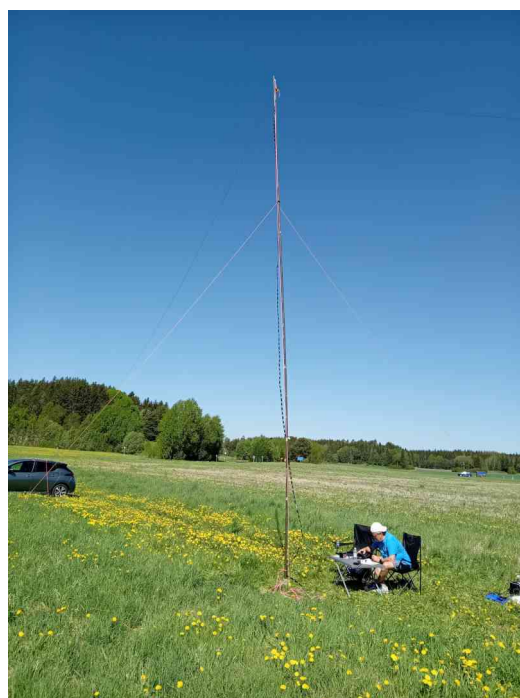


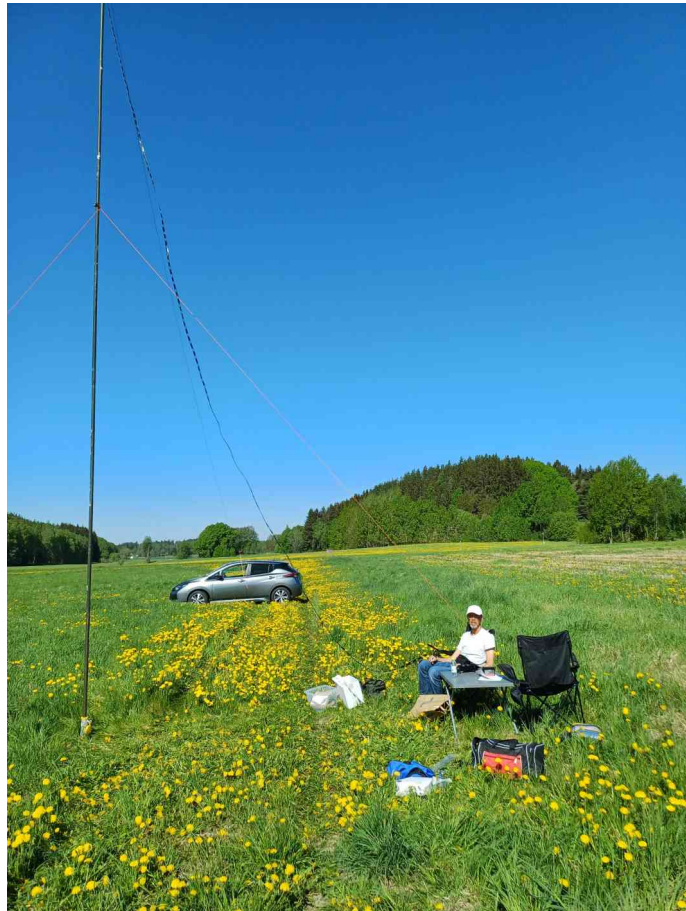
SK0MM/P

Testen kördes i strålande solsken på ett fält i Tveta utanför Södertälje.

Det gick lite trögt i början. Inte många stationer att köra. Vi använde dödtiden till att förbättra antennen. Därefter lossnade det. Ett 20 tal QSO'n kördes i rask takt. Oklart dock om det var antennen som gjorde det.

Ulf och Tomas





LA1KHA/P

Jeg kjørte test fra en Sota topp som heter Holtankollen (LA/TM-049) som så mange ganger før.

Været var varmt og mye sol så jeg måtte sette opp en solskjerm .

Antenne er av type Dimond W735 som tåler hele 1200Watt ..

Brukte pil og bue for å sette opp antenne denne gangen og det var en bedre metode en å kaste stein.

Som tranciever brukte jeg Elecraft KX2 med innebygget 11,1 v 2,6Ah batteri. Siden mye av testen ble kjørt med 0,9Watt var det batteri til hele testen.

Mange stasjoner kjørte QRPP på 7Mc båndet og det var gøy.

80m båndet ble ubrukelig tidlig i testen.

Kjørte land: LA,OH0,OZ og SM

Takk for gøy test.

73 de LA1KHAKjell

SM5EIE/P

Härligt sommarväder nästan inga mygg, men lite myror...

I år hade jag tagit höjd för att kunna köra SSB om det blev för tunt med deltagare på CW.

Det blev det, så jag körde några SSB-QSO också på min FT817, första gången som mikrofonen någonsin har varit ansluten.

Det gick fint att köra med mindre än 1 Watt även på SSB, det trodde jag inte!

Jag använde en powerbank (den gröna uppe till vänster) med kapaciteten 70Wh, Efter 4 timmars test var 75% av kapaciteten kvar!

Jag ser redan fram mot augustiomgången!

73 de SM5EIE/P Gunnar



SM3GII/P

Jag letade upp det torp där mina farföräldrar bodde och där min far var uppväxt. Huset är sedan ett fyrtiotal år rivet och det stora skogsbolaget har gjort sitt bästa för att sopa igen spåren efter bebyggelse.

De flesta verkar köra mindre än en watt, men jag använder mig av fem, då jag inte har någon QRP-station i min ägo. Nu var inte vädrets makter på min sida just den här dagen: några regnstänk, kraftig blåst och 11-12 grader. Annars är det precis som du säger, naturupplevelsen i portabelkörandet är det stora!

Loggandet sköttes med papper och penna, vilket kan föranleda diskrepans mellan verklighet och nedtecknande, då frusna händer inte är det bästa för skönskrift.

Ser fram emot höstsessionen och hoppas att jag har möjlighet att delta även då.
73 Örjan/SM3GII

SK7AF/P

Vi var portabla från en liten ö på ca 150m2

SJ3A/P

Vi samlades på Lillvallen, ett par mil söder om Delsbo.

Deltagare i aktiviteten var Dan/SM3MTQ, Ulf/SM3NSO, Magnus/SA3MYS, Arne/SM3IUA, och jag Rolf/SM3GUJ.

Förutom att köra radio fikade vi och grillade korv och hamburgare.

73

Rolf/SM3GUJ





SM0OEK/P

I år åkte jag till Sandemar naturreservat till samma ställe jag var på under höstomgången. Jag upptäckte att en av mina bärlinor jag lämnat kvar hade försvunnit så det blev att börja kasta lod och dra upp en ny innan testen. Den kom inte så högt upp eftersom jag inte hade med mig slangbellan men antennen kom upp okej i varje fall.

Efter den senaste tidens solutbrott var jag förberedd på att konditionerna skulle vara dåliga. Trots det gick första timmen hyfsat bra på 80 meter med några långväga QSO i loggen. Den andra timmen gick jag över till 40 meter och hittade stationer att köra. Försökte vid några tillfällen att gå tillbaka till 80 meter men där var det och förblev knäpptyst. Även i år så lönade det sig att vara med hela testen då LC9T/P och LB1KG/P ramlade in i slutet av testen. Vad beträffar vädret fanns inget att klaga på, sol och blå himmel, gott kaffe och många fåglar att lyssna på. På återhörande i höstomgången.

Jaan, SM0OEK



OH0/SF50/P

Från en vik vid Ålands hav kördes portabeltesten denna underbara försommarmorgon.

Ett nytt motorcykelbatteri 7Ah försörjde riggen: KX3, WinKeyer, Matchbox

Antenn: 80m loop upphängd i fyra träd, 5 till 15 m upp.

Mycket störande var att finnarna körde en egen test (månadstest?) första timman.

Då jag var en finsk station anropades jag kontinuerligt och portabelstationerna drucknade i kW från OH-stationer. Koordinering behövs för framtiden.

SM5CJW/P

En underbart varm dag med molnfri himmel, fågelsång och fjärilar, Jag har använt det här stället mellan Östra och Västra Skälsjöarna flera gånger tidigare.

Min antenn var en EFHW8010 uppsatt som inv Vee med hjälp av en 12 m teleskopisk

Spiderbeammast. Transceivern var en Elecraft KX3 som strömförsörjdes från ett 5 Ah MC-batteri.

Telegrafnyckeln var en gammal modell RA200.





SA7CND/P

RIG: Icom 706MkIIIG

ANT: Doublet on glass fibre mast 10m

QTH: In a barn shadow (hot today)

SF0Z/P

QTH Lillsjö-backen, Kungsängen 62m.ö.h. Kanonutsikt och UFB väder, dock var det trist rymdväder - inte många "DX" i klass 04. Väldigt få portabelstationer spottade på RBN på 80m, lite bättre på 40m. För andra året i rad fallierade 40m antennen så det blev att stämma av trådarna som satt upp med tunern :) Orkade 2,5h Tror EVR/SK3BG tar hem det här. För lite poäng om man sitter i SM0.

73

/Jens



SM5COP/P

Rig: FT-817 och dipoler. 80 m överraskade med skapliga signaler. På 40 m starka signaler men också konkurrens från flera andra aktiviteter (=tester). En nackdel (?) med riggen är de fasta effektlägena och i 1 W läget visade min uteffektmeter 0,95 W på 80 m och 0,84 W på 40 m.

SM5HQN/P

Detta var för mig en ny upplevelse, jag har aldrig kört någon sådan här test förut. Startade på 3,5 MHz en timme med ett fåtal QSO:n som resultat. Jag hade hög lokal brusnivå och condens kunde väl ha varit bättre. Gick över på 7 MHz och tillbringade resterande tid där, då blev det lite flera QSO:n. Skickar med bilder på operatörsplatsen och på operatören.
Mvh Classe /SM5HQN

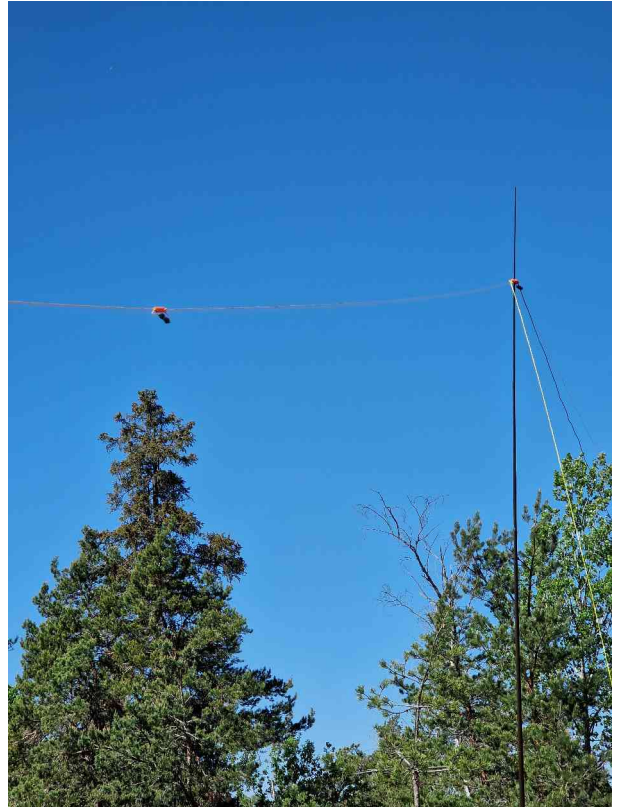
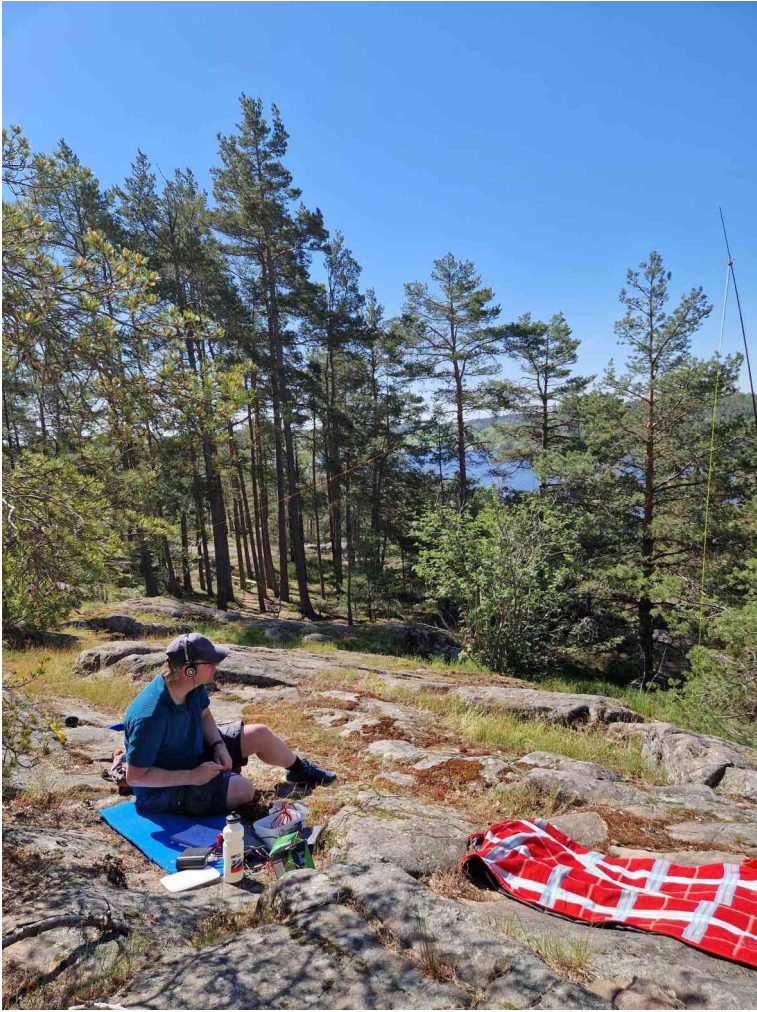




SMOSSJ/P

Vårens portabeltest kördes hemmavid i Grimstaskogens Naturreservat med utsikt över Mälaren och Lovö. Perfekt väder, solsken, vindstill och varmt. Konditionerna på 80 meter var väl som förväntat - dåliga, medan 40 meter gick hyfsat ändå. Fördelen med dåliga konditioner är ju att det blir väldigt lite QRM. HI..

Körde med min FT817, och en "linked dipole" upphängd på en 6 meter glasfiberbast.



SM0NCL/P

Val av portabel QTH i tätbebyggelse är alltid spännande, hur starka kommer QRM att vara på 80m?. Denna gången var valet av QTH i JO99 inte bra för 80m då s-mätaren stod på s-9 över hela 80m - bummer!.

På 40m stod s-mätaren på s-6 och det får ses som halvlyckat ändå ;) - så jag körde enbart 40m, CW. I år var den förkortade EFHW antennen och anpassning utbytt mot en 2x20m dipol med en grov bandkabel och en ny matchningslåda.

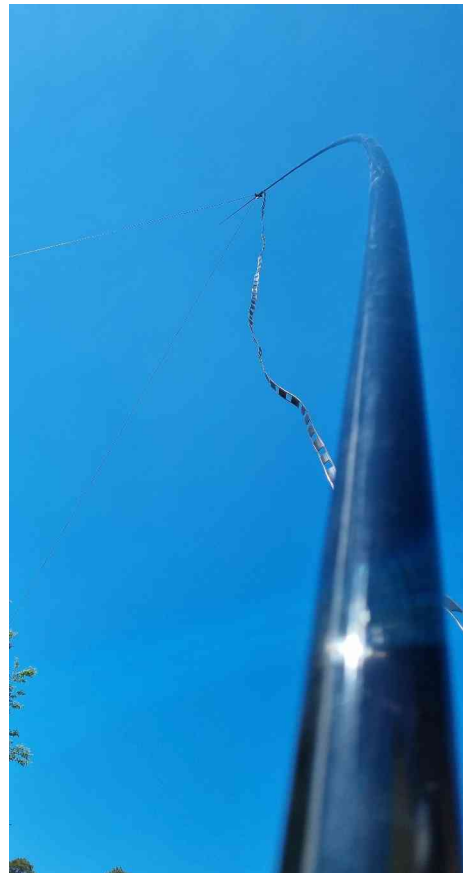
Den portabla stagade 10m glasfibermasten bär upp matningspunkten och det gick bra att få en bra anpassning till 50ohm med nya matchningslådan.

Förväntningarna var låga för långväga kontakter mtp.QRM - vilket också konfirmerades i loggboken efter testen.

Starkt solsken i år, lika stark som våren 2023 på SMP i Majomgången som även då hade galet bra uteväder.

Portabelstationen blir lite bättre varje år, nästa steg är att ersätta blybatteriet med ett lättare alternativ - och ett bättre QTH ;)

73 de Christer SM0NCL





OH3KAV/P

Den här gången försökte jag använda en minimal setup med bara ca. 500 mW.

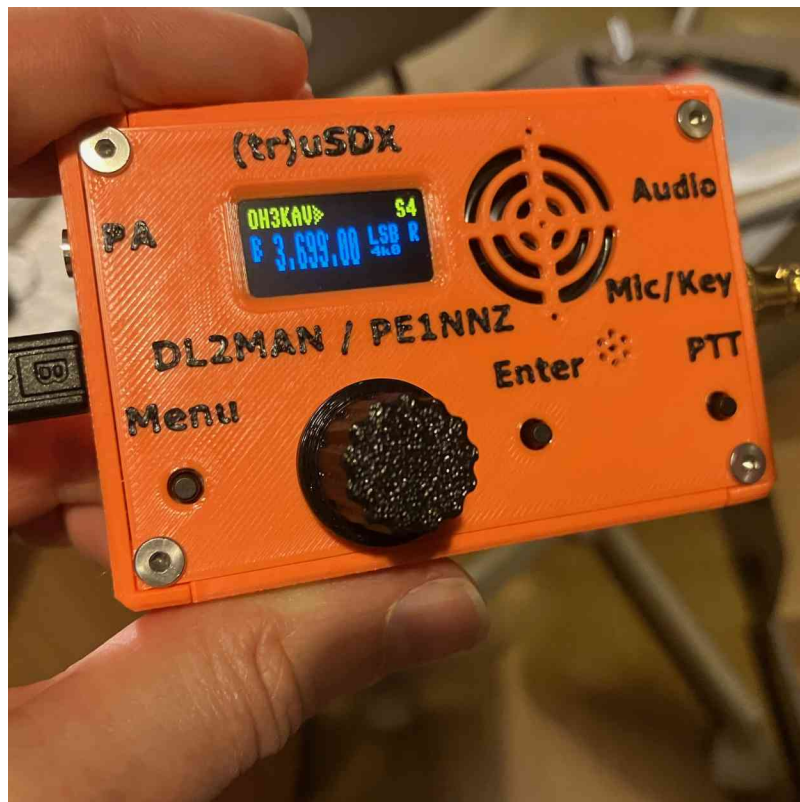
Tyvärr var förhållandena ganska dåliga och så eventuellt hade jag bara 3 QSO, alla på 40m. Vädret var fint och ganska varmt.

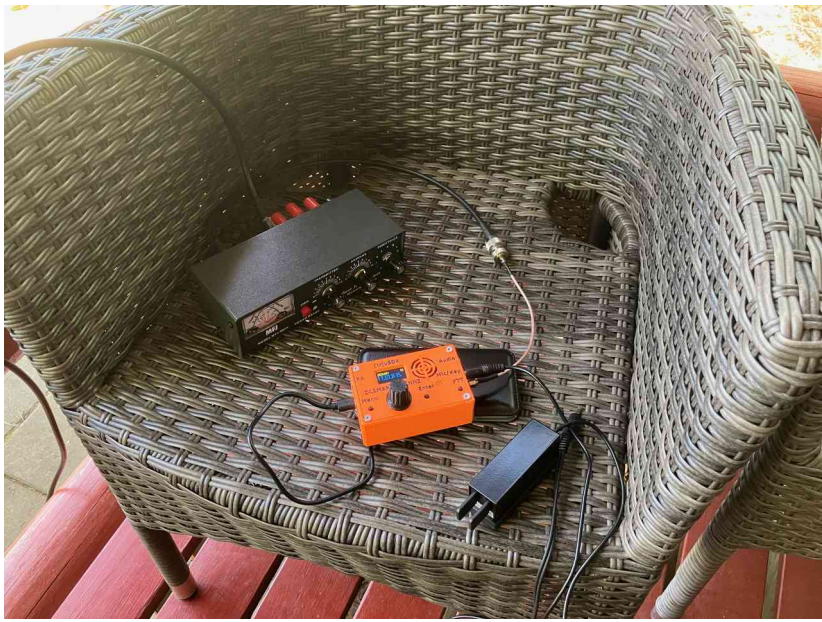
QTH: Mojsund, Nyslott, KP41NS

Rig: (tr)uSDX, 0.5 watts

Power supply: 5 VDC USB Power Bank

Antenna: 80m dipole





SM4SEF/P

UFB WX och nytt portabel-QTH, en halvtimmas promenad hemifrån. Svårt med myggen på väg dit men platsen högt och torrt belägen. Bara 80 m denna gången, på 40 hörde jag bara andra Contests, ingen SMP-aktivitet. Den vanliga utrustningen ,KX3 strypt till 0,9 W, och ändmatad windom nedför berget, kaffetår med XYL.

73/Bosse

SM9T/P

Körde FIXED med IC-7300 och G5RV.

Valde att köra klass 03, strax under 5 Watt.

Ganska noisigt och en del QSB, men det var roligt, som det ju brukar vara.

73 de SM9T– SM6LZQ

Thorbjörn

SM5IMO/P

Körde från mitt traditionella ö-QTH så började dagen med en 20 minuters roddtur. Livligt fågelliv, en storlom stod för mycket akustiskt QRM. Var även mycket QRM från en OH-test som körde över oss SMP-are. Konditionerna var bättre än förväntat men med mycket QSB så blev en del omfrågningar.

Suveränt väder och hade en lätt bris som gjorde att myggorna inte var så besvärliga.

Rig: KX2

Antenn: Dubbel-dipol

